

Методический анализ результатов ЕГЭ-2017 по ИСТОРИИ (Липецкая область)

1. ХАРАКТЕРИСТИКА УЧАСТНИКОВ ЕГЭ

1.1 Количество участников ЕГЭ по истории (за последние 3 года)

Таблица 1

Учебный предмет	2015		2016		2017	
	чел.	% от общего числа участников	чел.	% от общего числа участников	чел.	% от общего числа участников
История	976	20,13	932	19,29	876	18,60

1.2 Юношей - 38,24%; девушек - 61,76%

1.3 Количество участников ЕГЭ в регионе по категориям

Таблица 2

Всего участников ЕГЭ по предмету	876
Из них: выпускников текущего года, обучающихся по программам СОО	811 (92,58%)
выпускников текущего года, обучающихся по программам СПО	3 (0,34%)
выпускников прошлых лет	62 (7,08%)

1.4 Количество участников по типам ОО

Таблица 3

Всего участников ЕГЭ по предмету	811
Из них:	
– выпускники СОШ	496 (50,82%)
– выпускники СОШ с УИОП	60 (6,15%)
– выпускники гимназий	123 (12,60%)
– выпускники лицеев	126 (12,91%)
– выпускники ОСОШ	6 (0,61%)

1.5 Количество участников ЕГЭ по предмету по АТЕ региона

Таблица 4

АТЕ	Количество участников ЕГЭ по учебному предмету	% от общего числа участников в регионе
Липецкий район	13	1,48%
Воловский район	7	0,80%
Грязинский район	31	3,54%
Данковский район	32	3,65%

Добровский район	16	1,83%
Долгоруковский район	17	1,94%
Добринский район	36	4,11%
Елецкий район	11	1,26%
Задонский район	16	1,83%
Измалковский район	17	1,94%
Краснинский район	7	0,80%
Лебедянский район	30	3,42%
Лев-Толстовский район	7	0,80%
Становлянский район	15	1,71%
Тербунский район	17	1,94%
Усманский район	36	4,11%
Хлевенский район	16	1,83%
Чаплыгинский район	15	1,71%
г. Елец	91	10,39%
г. Липецк	446	50,91%

ВЫВОД о характере изменения количества участников ЕГЭ по предмету
Количество участников ЕГЭ по истории незначительно снижается.

2. КРАТКАЯ ХАРАКТЕРИСТИКА КИМ ПО ПРЕДМЕТУ

Подходы к контрольно-измерительным материалам по истории ЕГЭ 2017 г. не изменились по сравнению с предыдущим годом.

Содержание экзаменационной работы определяется на основе Федерального компонента государственного стандарта среднего (полного) общего образования, базовый и профильный уровни (приказ Минобрнауки России от 05.03.2004 N 1089) и Историко

-культурного стандарта, являющегося частью Концепции нового учебно-методического комплекса по Отечественной истории. Указанные теоретико-методические установки, введенные в содержание КИМов позволят учителю и учащимся ориентироваться в массе исторической информации.

Экзаменационная работа охватывала содержание курса истории России с древности по настоящее время с включением элементов всеобщей истории (история войн, дипломатии, культуры, экономических связей и т.п.) и была нацелена на выявление образовательных достижений выпускников по истории. Каждый вариант экзаменационной работы состоит из двух частей и включает в себя 25 заданий, различавшихся формой и уровнем сложности. Часть 1 содержит 19 заданий с кратким ответом. В экзаменационной работе предлагались следующие разновидности заданий с кратким ответом:

- задания на выбор и запись нескольких правильных ответов из предложенного перечня ответов;
- задания на определение последовательности расположения данных элементов;
- задания на установление соответствия элементов, данных в нескольких информационных рядах;

– задания на определение по указанным признакам и запись в виде слова (словосочетания)

термина, названия, имени, века, года и т.п.

Ответ на задания части 1 нужно было дать в виде последовательности цифр, записанных без пробелов и других разделителей, слова, словосочетания (также записывается без пробелов и других разделителей).

Часть 2 содержала 6 заданий с развёрнутым ответом, выявляющих и оценивающих освоение выпускниками различных комплексных умений.

20 – 22 – комплекс заданий, связанных с анализом исторического источника

(проведение атрибуции источника; извлечение информации; привлечение исторических

знаний для анализа проблематики источника, позиции автора).

23 – 25 – задания, связанные с применением приёмов причинно-следственного, структурно-функционального, временного и пространственного анализа для изучения исторических процессов и явлений. Задание 23 было связано с анализом какой-либо исторической проблемы, ситуации. Задание 24 – анализ исторических версий и оценок, аргументация различных точек зрения с привлечением знаний курса. Задание 25 предполагало написание исторического сочинения. Задание 25 альтернативное: выпускник имел возможность выбрать один из трёх периодов истории России и продемонстрировать свои знания и умения на наиболее знакомом ему историческом материале. Задание 25 оценивалось по обобщённой системе критериев. Экзаменационная работа составлена с учётом постепенного перехода на Федеральный государственный образовательный стандарт среднего общего образования (ФГОС). В частности, в работе реализована проверка таких требований,

содержащихся во ФГОС, как:

– владение комплексом знаний об истории России и человечества в целом, представлениями об общем и особенном в мировом историческом процессе;

– сформированность умений вести диалог, обосновывать свою точку зрения в дискуссии

по исторической тематике;

– владение системными историческими знаниями, понимание места и роли России в мировой истории;

– владение приёмами работы с историческими источниками, умениями самостоятельно

анализировать документальную базу по исторической тематике;

– сформированность умений оценивать различные исторические версии;

– владение языковыми средствами;

– умение ясно, логично и точно излагать свою точку зрения, использовать адекватные языковые средства.

Постепенное увеличение в экзаменационной работе доли заданий, нацеленных на проверку сформированности универсальных учебных

действий, прежде всего общеучебных, логических и коммуникативных, было одной из целей изменений, произведённых в экзаменационной модели в 2016 г. Речь, в частности, идёт об умениях структурировать знания,

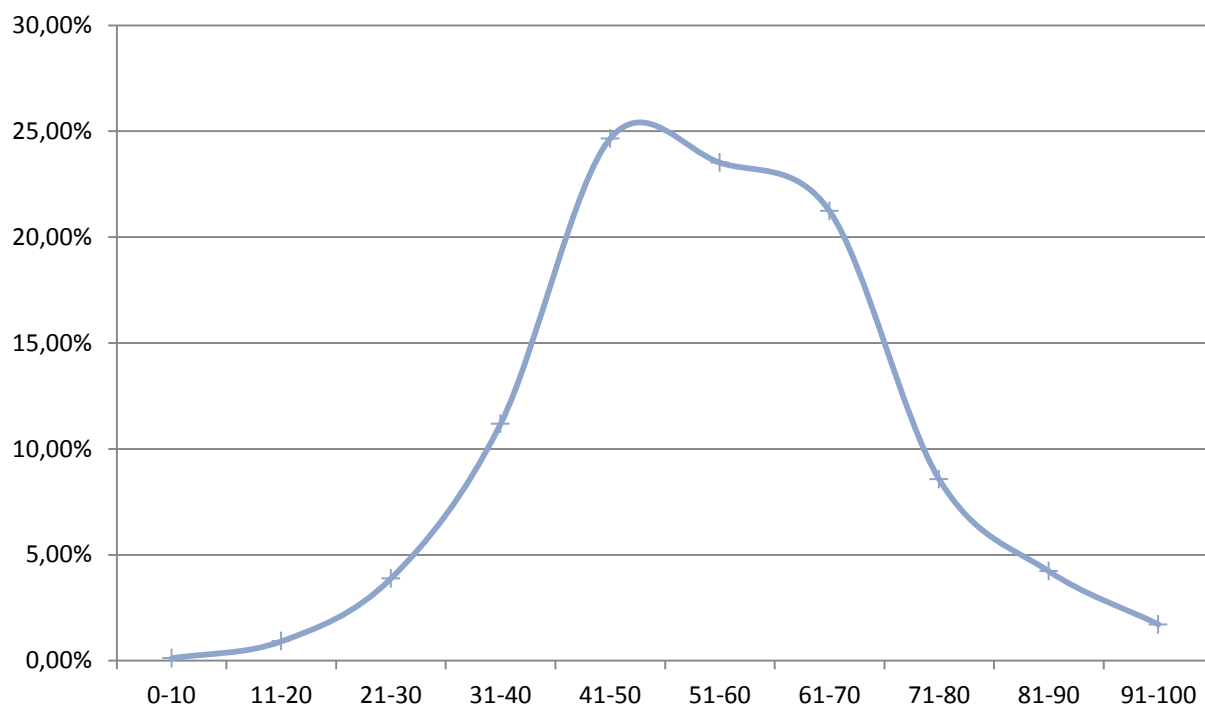
осознанно и произвольно строить речевое высказывание в устной и письменной формах, выбирать наиболее эффективные способы решения задач в зависимости от конкретных условий и др. Важнейшей целью изменений структуры работы было её приведение в соответствие со структурой Историко-культурного стандарта, каждая часть которого включает разделы «культурное пространство», «понятия и термины», «персоналии», «события/даты», «источники» и перечень основных событий (явлений, процессов). Новая структура экзаменационной работы представляет собой блоки заданий, каждый из которых нацелен на проверку определённых требований историко-культурного стандарта: знание хронологии, знание терминов и понятий, знание персоналий, работа с источниками и т.д.

В часть 1 работы добавлены задания на установление соответствия, проверяющие знание дат (задание 2), основных фактов, процессов, явлений (5), исторических деятелей (9), основных фактов истории культуры (17). Данные задания требовали систематизации исторического материала. Они составлены таким образом, что проверяли знание дат, фактов, персоналий по каждому из следующих периодов истории России: 1) VIII –XV вв.; 2) XVI–XVII вв.; 3) XVIII–XIX вв.; 4) XX –начало XXI в. (Артасов И.А. Методические рекомендации для учителей, подготовленные на основе анализа типичных ошибок участников ЕГЭ 2016 года по Истории// Электронный ресурс <http://www.fipi.ru/sites/default/files/document/1471850804/istoriya.pdf>. С.1-2.)

3. ОСНОВНЫЕ РЕЗУЛЬТАТЫ ЕГЭ ПО ПРЕДМЕТУ

3.1 Диаграмма распределения участников ЕГЭ по учебному предмету по тестовым баллам в 2017 г.

История



3.2 Динамика результатов ЕГЭ по предмету за последние 3 года

Таблица 5

	Субъект РФ		
	2015 г.	2016 г.	2017 г.
Не преодолели минимального балла	66	66	43
Средний балл	50,85	52,70	54,84
Получили от 81 до 100 баллов	29	62	52
Получили 100 баллов	0	2	0

3.3. Результаты по группам участников экзамена с различным уровнем подготовки:

А) с учетом категории участников ЕГЭ

Таблица 6

	Выпускники текущего года, обучающиеся по программам СОО	Выпускники текущего года, обучающиеся по программам СПО	Выпускники прошлых лет
Доля участников, набравших балл ниже минимального	2,77%	28,57%	1,60%
Доля участников, получивших тестовый балл от минимального	47,54%	14,29%	3,88%

балла до 60 баллов			
Доля участников, получивших от 61 до 80 баллов	25,51%	0,00%	1,37%
Доля участников, получивших от 81 до 100 баллов	5,23%	0,00%	0,11%
Количество выпускников, получивших 100 баллов	0	0	0

Б) с учетом типа ОО

Таблица 7

	СОШ	СОШ с УИОП	Гимназии	Лицеи	ОСОШ
Доля участников, набравших балл ниже минимального	3,72%	6,67%	0,83%	1,67%	33,33%
Доля участников, получивших тестовый балл от минимального балла до 60 баллов	64,67%	53,33%	47,11%	49,17%	50,00%
Доля участников, получивших от 61 до 80 баллов	26,65%	38,33%	40,50%	39,17%	16,67%
Доля участников, получивших от 81 до 100 баллов	4,96%	1,67%	11,57%	10,00%	0,00%
Количество выпускников, получивших 100 баллов	0	0	0	0	0

В) Основные результаты ЕГЭ по предмету в сравнении по АТЕ

Таблица 8

Наименование АТЕ	Доля участников, набравших балл ниже минимального	Доля участников, получивших тестовый балл от минимального балла до 60 баллов	Доля участников, получивших от 61 до 80 баллов	Доля участников, получивших от 81 до 100 баллов	Количество выпускников, получивших 100 баллов
Липецкий район	9,09%	63,64%	27,27%	0,00%	0
Воловский район	0,00%	71,43%	28,57%	0,00%	0
Грязинский район	0,00%	62,07%	37,93%	0,00%	0
Данковский район	3,33%	73,33%	16,67%	6,67%	0
Добровский район	23,08%	38,46%	30,77%	7,69%	0
Долгоруковский район	6,25%	68,75%	25,00%	0,00%	0
Добринский район	3,03%	66,67%	27,27%	3,03%	0
Елецкий район	0,00%	70,00%	30,00%	0,00%	0
Задонский район	6,25%	62,50%	25,00%	6,25%	0

Измалковский район	0,00%	68,75%	31,25%	0,00%	0
Краснинский район	0,00%	57,14%	28,57%	14,29%	0
Лебединский район	3,57%	46,43%	50,00%	0,00%	0
Лев-Толстовский район	0,00%	80,00%	20,00%	0,00%	0
Становлянский район	0,00%	86,67%	13,33%	0,00%	0
Тербунский район	0,00%	82,35%	17,65%	0,00%	0
Усманский район	3,03%	60,61%	33,33%	3,03%	0
Хлевенский район	0,00%	64,29%	21,43%	14,29%	0
Чаплыгинский район	0,00%	60,00%	33,33%	6,67%	0
г. Елец	4,71%	49,41%	40,00%	5,88%	0
г. Липецк	3,32%	55,75%	31,71%	9,21%	0

3.4 Выделение перечня ОО, продемонстрировавших наиболее высокие результаты ЕГЭ по предмету: выбирается от 5 до 15% от общего числа ОО в субъекте РФ, в которых

- доля участников ЕГЭ, **получивших от 81 до 100 баллов** имеет **максимальные значения** (по сравнению с другими ОО субъекта РФ).
- доля участников ЕГЭ, **не достигших минимального балла**, имеет **минимальные значения** (по сравнению с другими ОО субъекта РФ)

Таблица 9

Название ОО	Доля участников, получивших от 81 до 100 баллов	Доля участников, получивших от 61 до 80 баллов	Доля участников, не достигших минимального балла
Муниципальное автономное общеобразовательное учреждение средняя общеобразовательная школа №20 г.Липецка	36%	29%	0%
Муниципальное бюджетное общеобразовательное учреждение гимназия №12 города Липецка	31%	31%	0%
Муниципальное автономное общеобразовательное учреждение лицей №44 г.Липецка	29%	48%	0%
Муниципальное бюджетное общеобразовательное учреждение "Гимназия №1" г.Липецка	25%	33%	0%
Муниципальное	17%	33%	0%

автономное общеобразовательное учреждение средняя школа №51 г. Липецка			
---	--	--	--

3.5 Выделение перечня ОО, продемонстрировавших низкие результаты ЕГЭ по предмету: выбирается от 5 до 15% от общего числа ОО в субъекте РФ, в которых

- доля участников ЕГЭ, **не достигших минимального балла**, имеет **максимальные значения** (по сравнению с другими ОО субъекта РФ)
- доля участников ЕГЭ, **получивших от 61 до 100 баллов**, имеет **минимальные значения** (по сравнению с другими ОО субъекта РФ).

Таблица 10

Название ОО	Доля участников, не достигших минимального балла	Доля участников, получивших от 61 до 80 баллов	Доля участников, получивших от 81 до 100 баллов
Муниципальное бюджетное общеобразовательное учреждение средняя общеобразовательная школа №2 села Доброе имени М.И.Третьяковой Добровского района	43%	0%	0%
Муниципальное бюджетное общеобразовательное учреждение средняя общеобразовательная школа №28 имени А.Смыслова г.Липецка	33%	0%	0%
Муниципальное бюджетное общеобразовательное учреждение средняя школа очной, очно-заочной, заочной форм обучения №2 г.Липецка	33%	17%	0%
Муниципальное бюджетное общеобразовательное учреждение средняя общеобразовательная школа №2 г.Усмани Липецкой области имени Героя Советского Союза М.П.Константинова	17%	0%	0%
Муниципальное	17%	25%	0%

бюджетное общеобразовательное учреждение средняя общеобразовательная школа №10 с углубленным изучением отдельных предметов г. Ельца			
--	--	--	--

ВЫВОД о характере изменения результатов ЕГЭ по предмету

Средний балл увеличился, количество участников, не преодолевших минимальный порог баллов, уменьшилось.

4. АНАЛИЗ РЕЗУЛЬТАТОВ ВЫПОЛНЕНИЯ ОТДЕЛЬНЫХ ЗАДАНИЙ ИЛИ ГРУПП ЗАДАНИЙ

Статистические данные по выполнению учащимися Липецкой области заданий Части 1 в 2017 году приведены в таблице 1. Проведено сравнение результатов 2016 и 2017 годов.

Таблица 1

Задание	Проверяемые умения, виды деятельности	Проверяемое содержание - раздел курса	Уровень сложности задания	Число справившихся с заданием	Число не справившихся с заданием	Общий % выполнения 2017 г.	Общий % выполнения 2016 г.
ЧАСТЬ 1							
1	Систематизация исторической информации (умение определять последовательность событий)	VIII – начало XXI в. (история России, история зарубежных стран)	П	594	217	72,24%	74,14%
2	Знание дат (задание на установление соответствие)	VIII – начало XXI в.	Б	436	159	53,76%	54,29%
3	Определение терминов (множественный выбор)	Один из периодов, изучаемых в курсе истории России (VIII – начало XXI в.)	Б	353	104	43,52%	44,85%

4	Определение терминов по нескольким признакам	Один из периодов, изучаемых в курсе истории России (VIII – начало XXI в.)	Б	450	361	55,49%	62,23%
5	Знание основных фактов, процессов, явлений (задание на установление соответствия)	VIII – начало XXI в.	Б	331	254	40,81%	32,83%
6	Работа с текстовым историческим источником (задание на установление соответствия)	VIII – 1914 г.	Б	277	324	34,15%	30,79%
7	Систематизация исторической информации (множественный выбор)	Один из периодов, изучаемых в курсе истории России (VIII – начало XXI в.)	П	409	73	50,43%	48,07%
8	Знание основных фактов, процессов, явлений (задание на заполнение пропусков в предложениях)	1941–1945 гг.	Б	338	168	41,78%	33,91%
9	Знание исторических деятелей (задание на установление соответствия)	VIII – начало XXI в.	Б	246	370	30,33%	35,62%
10	Работа с текстовым историческим источником (краткий ответ в виде слова,	1914–2012 гг.	Б	530	281	65,35%	58,26%

	словосочетания)						
11	Систематизация исторической информации, представленной в различных знаковых системах (таблица)	VIII – начало XXI в. (история России, история зарубежных стран)	П	261	132	32,18%	46,78%
12	Работа с текстовым историческим источником	Один из периодов, изучаемых в курсе истории России (VIII – начало XXI в.)	П	420	56	51,78%	40,24%
13	Работа с исторической картой (схемой)	Один из периодов, изучаемых в Бкурсе истории России (VIII – начало XXI в.)	Б	404	407	49,81%	67,38%
14	Работа с исторической картой (схемой)	Один из периодов, изучаемых в курсе истории России (VIII – начало XXI в.)	Б	425	386	52,40%	71,46%
15	Работа с исторической картой (схемой)	Один из периодов, изучаемых в курсе истории России (VIII – начало XXI в.)	Б	468	343	57,71%	74,57%
16	Работа с исторической картой (схемой)	Один из периодов, изучаемых в курсе истории России (VIII – начало XXI в.)	П	160	280	19,73%	17,60%

17	Знание основных фактов, процессов, явлений истории культуры России (задание на установление соответствия)	VIII – начало XXI в.	Б	200	383	24,66%	25,54%
18	Анализ иллюстративного материала	VIII – начало XXI в.	П	377	434	46,49%	46,14%
19	Анализ иллюстративного материала	VIII – начало XXI в.	Б	360	451	44,39%	54,83%
Средний процент выполнения задания Части 1						45,63	48,4%

Средний балл за выполнение заданий части 1 учащимися Липецкой области в 2017 г. составил **45,6%**, при максимальном – 54,7%, **что говорит о достаточном уровне подготовки обучающихся на базовом уровне.** При этом средний процент выполнения заданий базового уровня составил 45,7%., а заданий с повышенной сложностью – 45,47%. Сложными для обучающихся стали задания 6, 9, 11, особенно 16, 17.

Так, учащиеся не смогли выстроить хронологическую последовательность событий, не показали устойчивого навыка работы с историческим текстом с целью установить соответствие; путаются в основных фактах, процессах, явлениях. Проблемным моментом остается задание по узнаванию исторических деятелей. Самый низкий процент выполнения показали учащиеся в заданиях 16 (19,73%) и 17 (24,66%). Традиционно сложными для ответа остаются вопросы по Великой Отечественной войне и отечественной культуре. При этом задания 6, 9, 17 относятся к базовому уровню, и только задания 11 и 16 относятся к повышенному уровню сложности.

Для повышения качества при подготовке к ЕГЭ в части 1 учителям необходимо обращать внимание на совершенствование собственной методики, направленной не только на запоминание исторических фактов и событий, но и на создание обучающей системы, которая включает, например, самостоятельное составление учащимися тестовых заданий данного типа, хронологических и синхронистических таблиц. Особое внимание следует уделить работе с историческими понятиями, терминологией. Усилить теоретическую работу по предмету в рамках культурно-исторического стандарта.

В части 2 экзаменационной работы содержатся задания, предусматривающие развернутую форму ответа. В этой части произошло только одно существенное изменение – появление задания 25,

предусматривающее написание исторического сочинения по трем историческим периодам на выбор учащегося. В самом задании предложен план написания такого сочинения, позволяющий отразить ключевые знания и навыки обучающихся. Здесь же размещены задания высокой степени сложности (задания 22,23,24,25 (К3,К4,К6,К7)). Максимальный балл -24; соответственно в процентах 43,6%.

Таблица 2

Зада ние	Проверяемые умения, виды деятельности	Проверяем ое содержани е - раздел курса	Уров ень слож ности задан ия	Число справивш ихся с заданием	Число не справив шихся с заданием	Общий % выполнения 2017 г.	Общий % выполнения 2016 г.
20	Характеристи ка авторства, времени, обстоятельств и целей создания источника	VIII – начало XXI в.	П	305	272	37,61%	34,76%
21	Умение проводить поиск исторической информации в источниках разного типа	VIII – начало XXI в.	Б	535	122	65,97%	38,63%
22	Умение использовать принципы структурно- функциональ ного, временного и пространстве нного анализа при работе с источником	VIII – начало XXI в.	В	116	543	14,30%	26,93%
23	Умение использовать принципы структурно- функциональ ного, временного и пространстве нного анализа при рассмотрении фактов, явлений,	VIII – начало XXI в.	В	45	398	5,55%	10,52%

	процессов (задание- задача)						
24	Умение использовать исторические сведения для аргументации в ходе дискуссии	VIII – начало XXI в.	В	17	578	2,1%	2,79%
25 К1	Историческое сочинение	VIII – начало XXI в. (три периода на выбор экзамену емого)	Б	694	87	85,57%	77,68%
25 К2	Историческое сочинение	VIII – начало XXI в. (три периода на выбор экзамену емого)	П	308	190	37,98%	34,76%
25 К3	Историческое сочинение	VIII – начало XXI в. (три периода на выбор экзамену емого)	В	283	25	34,89%	27,79%
25 К4	Историческое сочинение	VIII – начало XXI в. (три периода на выбор экзамену емого)	В	335	476	41,31%	41,95%
25 К5	Историческое сочинение	VIII – начало XXI в. (три периода на выбор экзамену емого)	Б	701	110	6,37%	75,32%

25 К6	Историческое сочинение	VIII – начало XXI в. (три периода на выбор экзаменуемого)	В	199	347	24,54%	21,57%
25 К7	Историческое сочинение	VIII – начало XXI в. (три периода на выбор экзаменуемого)	В	559	252	68,93%	57,3%
	Средний процент выполнения части 2					35,43%	37,5%
	Средний процент выполнения Части 1и Части 2					40,53%	42,95%

Выпускники Липецкой области в подавляющем большинстве справились с заданиями части 2. Данный показатель столь убедительным сделали результаты исторического сочинения, которые теперь по критериям оценивания позволяют получить максимально 11 баллов.

Таблица 3

Зада ние	Число и процент выпускников, получивших соответствующий балл за задания 20-25									
	0	%	1	%	2	%	3	%	4	%
20	272	33,54	234	28,85	305	37,61				
21	122	15,04	154	18,99	535	65,97				
22	543	66,95	152	18,74	116	14,30				
23	398	49,08	245	30,21	123	15,17	45	5,55		
24	578	71,27	76	9,37	87	10,73	53	6,54	17	2,10
25К1	87	10,73	30	3,70	694	86,57				
25К2	190	23,43	313	38,59	308	37,98				
25К3	255	31,44	273	33,66	283	34,90				
25К4	476	58,69	335	41,31						
25К5	110	13,56	701	86,44						
25К6	347	42,79	265	32,68	199	24,54				
25К7	252	31,07	559	68,93						
Средний процент		37,3		34,29		33,31		6,05		2,10

В 2017 г. выполнение заданий 20 и 21 (от экзаменуемого требовались характеристика авторства, времени, обстоятельств и целей создания источника, а также умение проводить поиск исторической информации в источниках разного типа) составило 37,61% и 65,97% соответственно (в 2016 г. - 34,76% и 38,63% соответственно). Критерии ответа на задания 20 и 21 определены как закрытые, то есть важна точность в ответе фактов, событий, явлений, а также цитировании источника. Задание 20 (варианты 415,417,325, 326) остаётся сложным для выполнения, поскольку только чуть более трети выпускников справилась с ним. Слабо организована работа с документами в школе. Тем не менее, следовало бы создать методический комплекс ЕГЭ с единой базой документов. Проектная деятельность на уроке способствовала бы углублению навыка работы с документом с выходом на историческую ситуацию, в которой он был написан, участников, событий – историческая реконструкция события.

Положительным моментом этой кампании проведения ЕГЭ по истории в Липецкой области стали показатели правильных ответов учащихся на задание 21 (65,97%). Работа учителей вместе с учащимися по работе с анализом текста и установки при оформлении ответов на государственном экзамене дали свои плоды. Однако одна треть выпускников по-прежнему еще не научились, как методически грамотно оформить свой ответ. Обеспокоенность вызывает 15% выпускников, которые получили ноль за данное задание. Вероятно, это та часть обучающихся, которая выбрала историю в последний момент. Из проблем с выполнением указанного задания следует назвать то, что самостоятельные формулировки учащихся, далеко не соответствовали тем, которые указывались в тексте задания. Следует усилить работу по формированию навыков выпускников к точному цитированию источника.

Доля правильных ответов на задание 22 составила 14,3%, не справившихся оказалось 66,95%. Столь глубокая детализация в экзаменационном вопросе показала, что такие пласты исторических событий большинством школьников Липецкой области не затрагивались.

Задание 23 оказалось по силам только 5,5% обучающихся. Эта цифра говорит о том, что малая часть выпускников сумел проявить навыки использования принципов причинно-следственного, структурно-функционального, временного и пространственного анализа для изучения исторических процессов и явлений, а также не сумели сформулировать четко свою мысль.

Задание 24 традиционно остается наиболее сложным для выполнения учащимися. Оно предлагает сформулировать по два аргумента «за» и «против» высказанного в задании суждения. Максимальные 4 балла за это задание получили 17 выпускников, что составило 2, 1%. Следует обратиться к методическим рекомендациям для учителей, размещенных на сайте ФИПИ, в которых предложены технологии формирования навыка выполнения задания на аргументацию². К примеру, утверждение «Внутренняя политика Ивана IV способствовала укреплению централизованного государства».

Учащиеся приводили аргументы в подтверждение: укрепление власти царя, опричнина, террор, присоединение Казанского ханства и др. Все эти факты лишены аргументации, следовательно, не могли быть засчитаны при оценивании.

По заданию 25 (на умение представлять результаты историко-познавательной деятельности в форме исторического сочинения) оценивалось по семи компонентам. В задании 25 К1 необходимо было указать не менее двух событий, связанных с данными периодами отечественной или всеобщей истории (справились 58,57% выпускников). По критерию К2 примерно треть экзаменовавшихся сумели правильно указать личность и ее роль в исторических событиях (37,98%). Только 34,9% правильно указали причинно-следственные связи в выбранном историческом периоде. А вот указать значение периода и его влияние на развитие России смогли только менее половины выпускников. Освоение исторической терминологии продемонстрировали две трети участников ЕГЭ в регионе. Критерии 6 и 7 зависели от четырех первых. Практически каждая вторая работа содержала две и более фактических ошибок. С формой изложения исторического сочинения проблем не было.

Этот тип задания и критерии его оценивания, на наш взгляд, позволили учащимся в большей степени успешно справиться с его выполнением. Но не разобрались в том, как раскрыть роль личности. Ответы были поверхностными. Необходимо **методически отработать навык характеристики роли личности в периоде истории, выявление причинно-следственных связей и определение значения указанного периода на дальнейшее развитие истории.** При этом учащиеся вновь пытались сослаться на мнение «интернетных» историков, чья точка зрения не всегда могла быть воспринята как устоявшаяся в науке.

ВЫВОДЫ

Средний балл за выполнение заданий части 1 учащимися Липецкой области в 2017 г. составил **45,6%**, при максимальном – 54,7%, **что говорит о достаточном уровне подготовки обучающихся на базовом уровне.** При этом средний процент выполнения заданий базового уровня составил 45,7%, а заданий с повышенной сложностью – 45,47%. Сложными для обучающихся стали задания 6, 9, 11, особенно 16, 17.

5. РЕКОМЕНДАЦИИ:

В части рекомендаций можно предложить в дополнение к прошлогодним:

- в части систематизации знаний учащихся развивать межпредметный подход в обучении (литература, география, МХК, обществознание);
- восстановить направление работы УМО учителей истории Липецкой области в части подготовки учащихся к ЕГЭ, сотрудничая с преподавателями Института истории права и общественных наук ФГБОУ ВО «ЛГПУ имени П.П. Семенова-Тян-Шанского»;

- составить методическое пособие по подготовки к Части 2 ЕГЭ по истории России для учащихся школ Липецкой области
- проводить методическое совещание с учителями истории Липецкой области по результатам ЕГЭ текущего года – «работа над ошибками», привлекая ведущих и старших экспертов предметной комиссии.

ПО взаимодействию с ФИПИ:

- считаю необходимым продолжить работу по формированию открытого банка ЕГЭ со всеми заданиями не прошлых лет, а теми, из которых и будут формироваться варианты ЕГЭ будущего года;

- создать банк исторической литературы, на основе которой формируются задания, и сделать его доступным учащимся;

- критерии оценивания заданий ЕГЭ Части 2 снабдить ссылками на исторический источник или научное издание;

- при оценивании исторического сочинения внести коррективы в критерии оценивания:

причинно-следственные связи должны быть связаны с указанными историческими событиями.

6. СОСТАВИТЕЛИ ОТЧЕТА (МЕТОДИЧЕСКОГО АНАЛИЗА ПО ПРЕДМЕТУ):

Организация: Областное казенное учреждение «Центр мониторинга и оценки качества образования Липецкой области»

<i>Ответственный специалист, выполнивший анализ результатов ЕГЭ по предмету, ФИО</i>	<i>Место работы, должность, ученая степень, ученое звание</i>	<i>Принадлежность специалиста к региональной ПК по предмету</i>
Найденова Елена Александровна	кандидат исторических наук, директор Института истории, права и общественных наук ФГБОУ ВО «ЛГПУ имени П.П. Семенова-Тян-Шанского».	председатель предметной комиссии по истории